

Telepítési és használati útmutató.

Grabber eszköz telepítése

1. Helyezze a Grabber eszközhöz mellékelt telepítőlemez a DVD-meghajtóba. A telepítő automatikusan elindul. Ha nem indulna el, nyissa meg az asztalon a sajátgépet majd kattintson DVD meghajtóra. A megjelenő könyvtárban kattintson duplán az **Autorun** könyvtárra majd a megjelenő fájlok közül válassza az **autorun.exe** fájlt. A megjelenő üdvözlőképernyőn válassza az **Install Driver** lehetőséget.



2. Kövesse a képernyőn megjelenő utasításokat.

Fontos hogy első lépésben a szoftvert telepítse és csak utána csatlakoztassa az USB eszközt.

Kamera rendszer csatlakoztatása, összeszerelése

1. A kamerából kivezető kábel végét az elosztó doboz aljzatába (DIN) kell csatlakoztatni.



2. A mellékelt tápegységet dugja be a konnektorba, és ezt követően csatlakoztassa az elosztódoboz táp (jack) aljzatába.



3. Az elosztó doboz beépített kábeljét csatlakoztassa a Grabber eszköz sárga színű (CVBS felirat) lengőaljzatába.



3. Amennyiben rendelkezik LCD monitorral, ekkor a kamera képét kell látnia rajta.

Kamera és fényerő szabályozó használata (opcionális):

1. Kamera élesség állítás: A fókusz gyűrűvel, kézzel lehetséges balra csavarva távolabbi, jobbra csavarva közelebbi síkra fókuszál.

TIPP a kézi fókuszáláshoz: Állítsa a fókuszt előre a megsaccolt távolsághoz, és elsősorban a kamera nyél közelítésével, vagy távolításával keress meg azt a pontot amikor éles a kép.

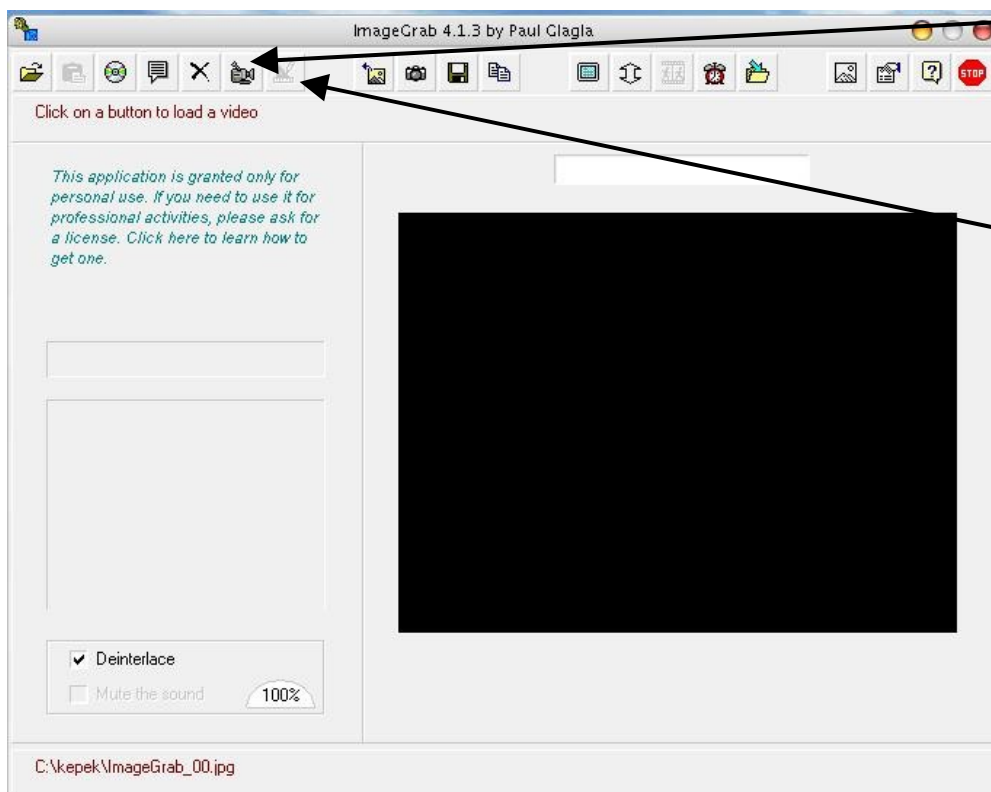
2. Fényerő szabályozás a fenti képeken látható bordás gomb forgatásával lehetséges.

3. Kamera nyelén középen található gyűrű elfordításával a teleszkopós nyél széthúzható ezáltal szűkebb, mélyebb helyek válnak egyszerűbben hozzáférhetővé. A kamera fej alatti csuklópánt rögzítő csavarjának oldásával a kamera fej tetszés szerint dönthető a megfelelő pozíció eléréséig.

Képrögzítő szoftver telepítése és beállítása

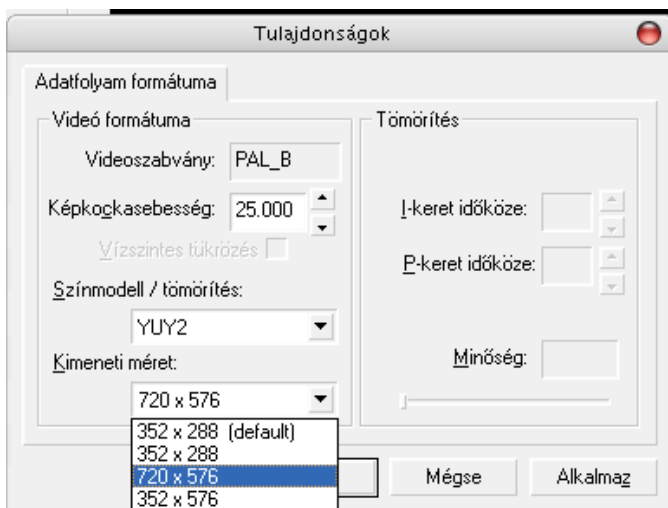
1. A mellékelt cd-n levő könyvtárat „Capture image” másolja a C:\ meghajtó gyökérkönyvtárába.

2. Jobb egérgombbal hozzon létre egy indító ikont az Asztalon a „imageGrab41en.exe” programhoz.
3. A „imageGrab41en.exe” fájlra vagy az indító ikonra kattintva elindul a képkészítő szoftver.



3. A megjelenő ablakban kattintson a kamera ikonra, ezzel kiválasztotta a digitalizáló eszközt.

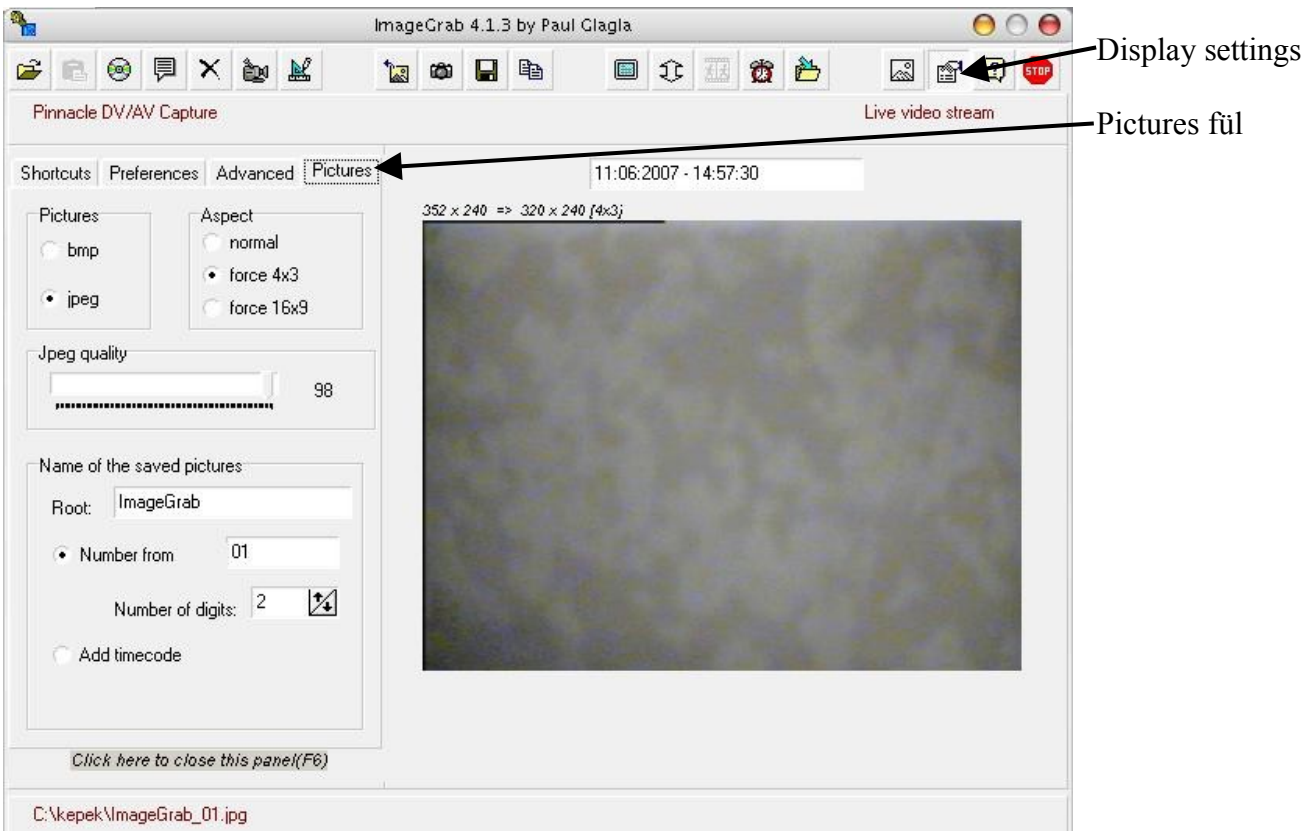
4. A kamera ikon melletti háromszög ikonra kattintva válassza a 'video Capture pin...' menüt.



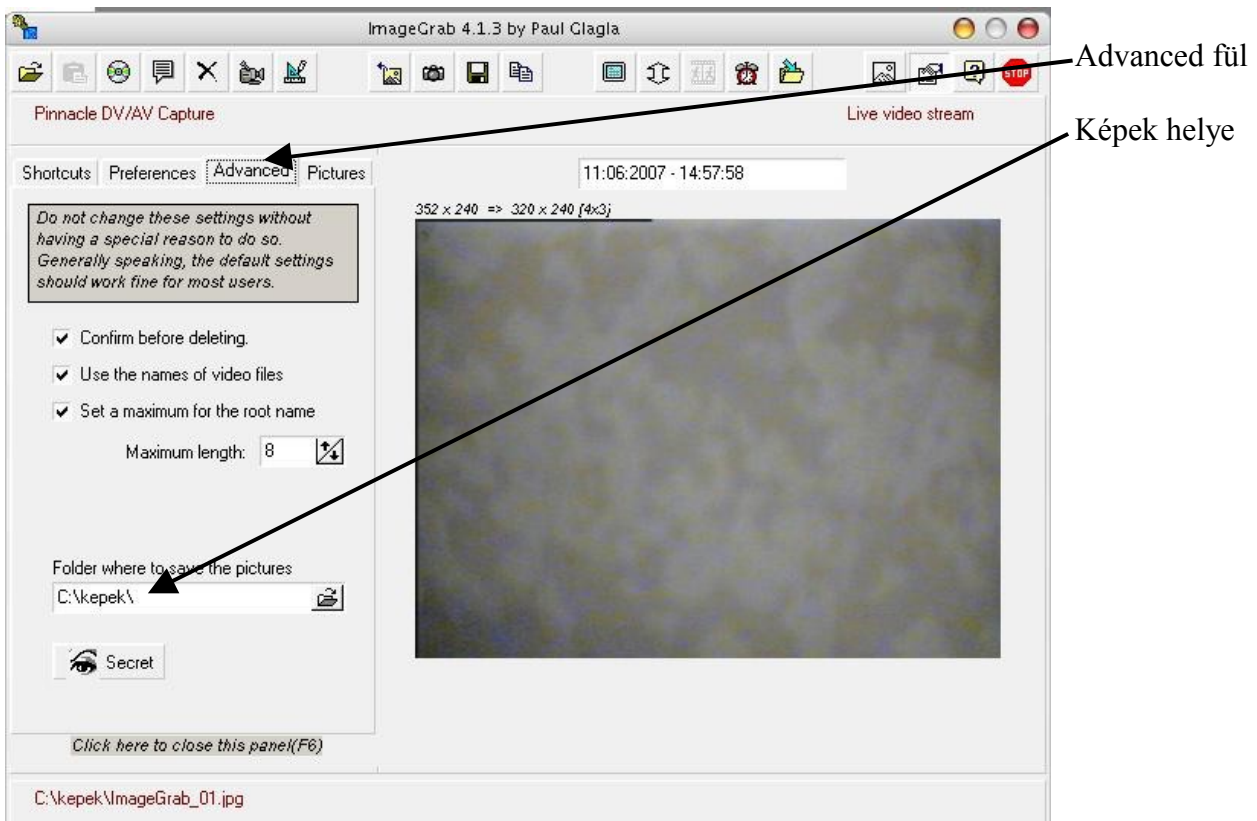
5. A megjelenő tulajdonságok ablakban a kimeneti méretet állítsa 720x576 –ra. A többi beállítást ellenőrizze az ábrának megfelelően. Majd az OK gomb megnyomásával mentse a beállított paramétereket.

6. A programablakra visszatérve, kattintson a „display settings” ikonra.

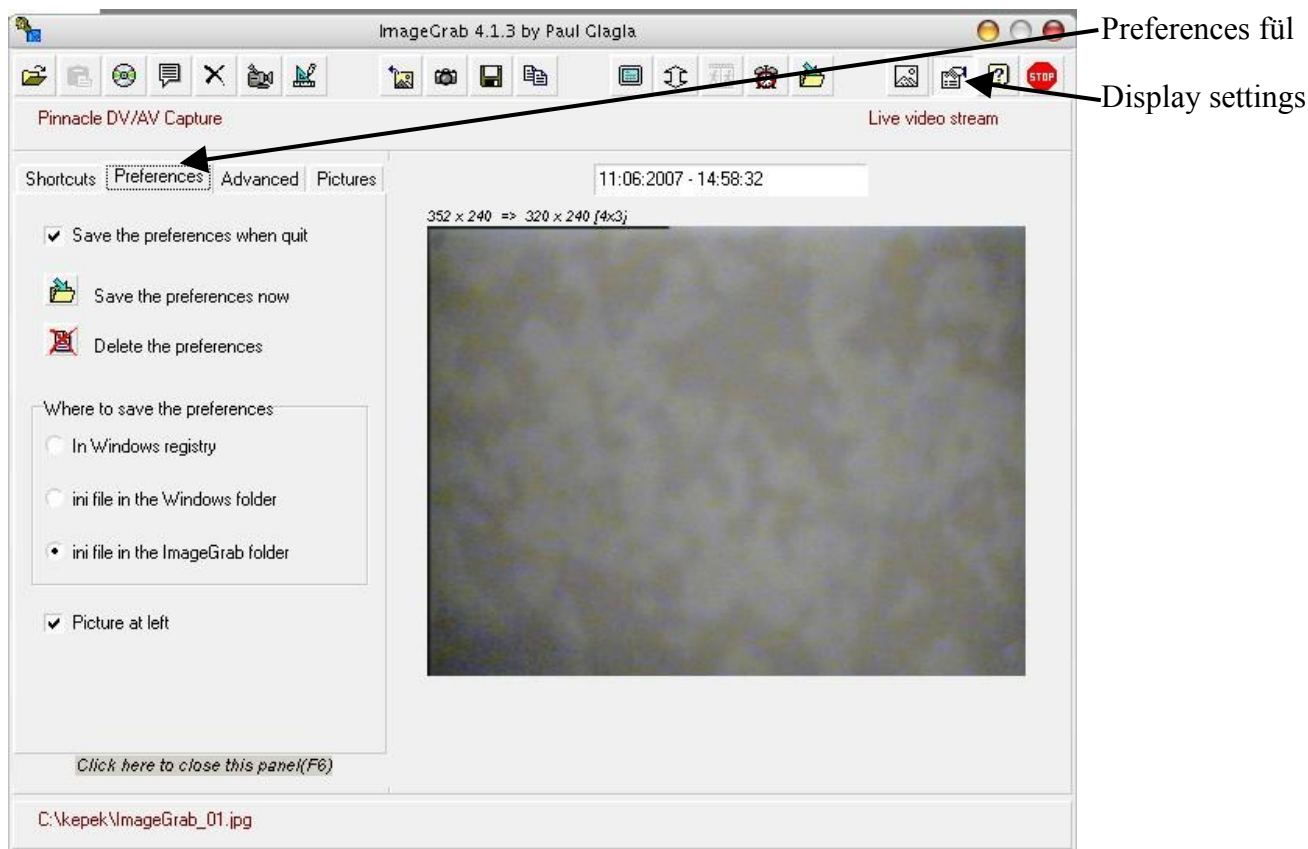
7. Az ablak bal oldalán válassza a „Pictures” fület és az ábrának megfelelően módosítsa a beállításokat (jpeg formátum, 98-as minőség stb).



8. Az ablak bal oldalán válassza az „Advanced” feliratot és az ábrának megfelelően módosítsa a beállításokat. A folder kezdetű mezőben tudja megadni a kép mentésének a helyét, ahol későbbiekben a KIV programban megtalálhatóak lesznek a rögzített felvételek amit a vizsgálathoz felhasználhat.

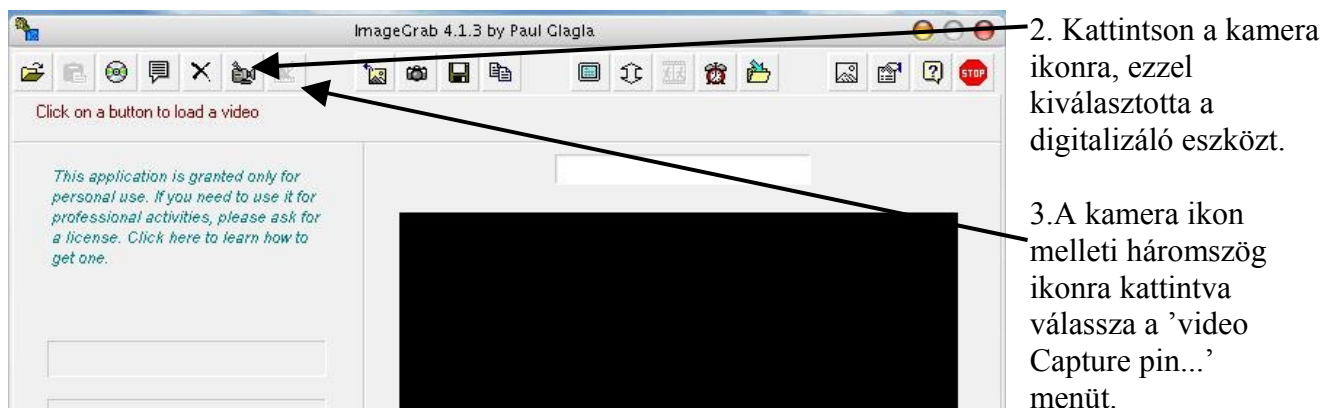


9. Az ablak bal oldalán válassza a „Preferences” feliratot és az ábrának megfelelően módosítsa a beállításokat. Utolsó lépésként ismét nyomja meg a „Display settings” gombot ezzel visszatér az alapképhez.



Képrögzítés

1. A „imageGrab41en.exe” fájlra vagy az indító ikonra kattintva elindul a képkészítő szoftver.



2. Kattintson a kamera ikonra, ezzel kiválasztotta a digitalizáló eszközt.

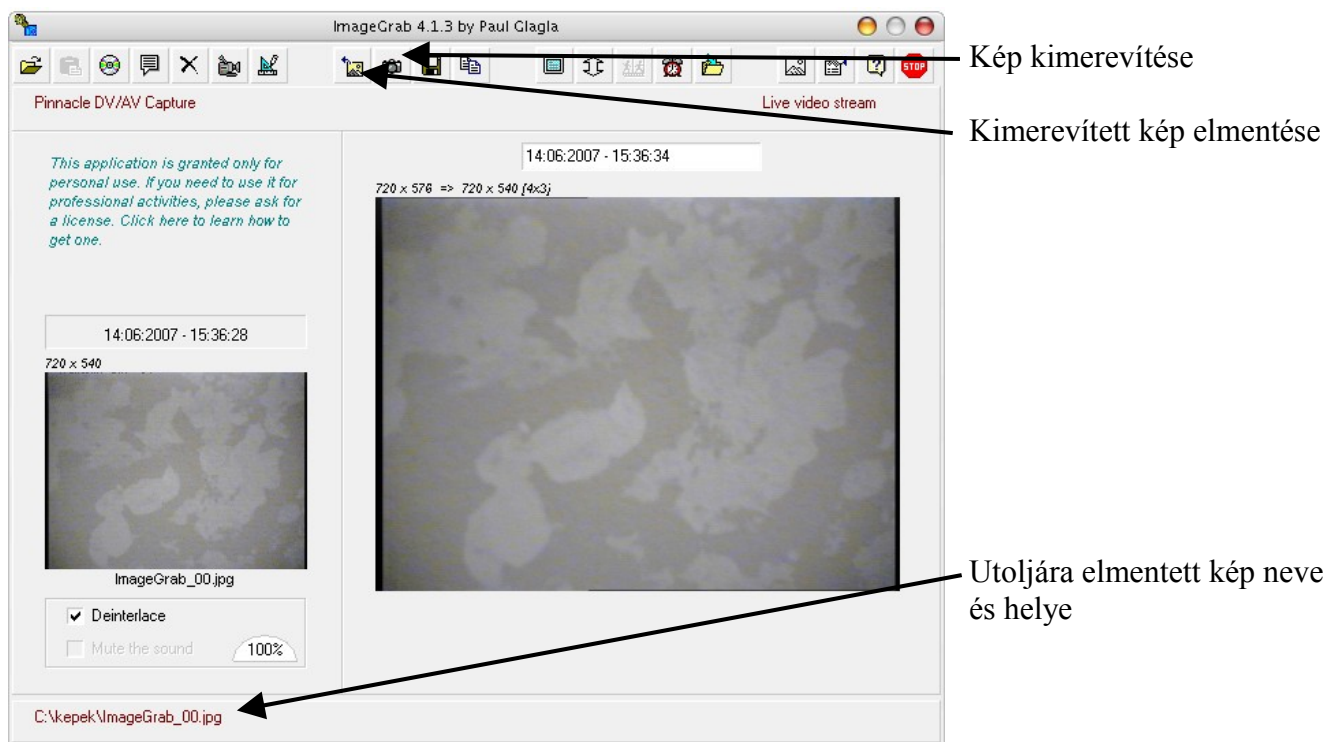
3. A kamera ikon melletti háromszög ikonra kattintva válassza a 'video Capture pin...' menüt.

4. A megjelenő tulajdonságok ablakban ellenőrizze (ha kell állítsa be) a kimeneti méretet 720x576 – ra. Majd az OK gomb megnyomásával mentse a beállított paramétereket.

5. Az alap képernyőre visszatérve a kamera élő képét láthatja.

6. Megfelelően éles képnél a fényképezőgép ikonra kattintva bal oldalon megjelenik az aktuális pillanatban kimerevített kép.

7. Amennyiben megfelelő az élesség és a kép kompozíciója, akkor a fényképezőgép ikon előtti ikonra kattintva elmentheti az előbbieken definiált könyvtárba az elkészült képet (alul megjelenik a fájlnev).



8. A KIV programban a megfelelő képbeviteli ponton a beállított mappába tallózva ugyan úgy megjelennek a képek, mintha a digitális fényképpel készítette volna.

A képek beolvasása gombra a következő ablak jelenik meg:

A képek kiválasztása után a Megnyításra kattintva menthetőek el a képek. A beolvasott képek megjelennek az oldal felső részében.

Amelyik kép megfelel a kritériumoknak, megjelenik a felületen.

A kiválasztott képre kattintva az elsődleges (általában bal) egérgombbal és azt lenyomva tartva a képernyő alsó részére húzhatóak a képek, és ugyanezzel a módszerrel helyezhetőek vissza. A képernyő alsó részén kék háttér jelzi, hogy melyik oldal (Rendszám, Külső nézet, Utastér, Alvászszám, Motorszám, Egyéb/rejtett azonosítók) aktív. A kép lehúzása az éppen aktív oldalra történik, a későbbiekben itt jelenik meg. Az fülön zárójelben látható, hogy hány képet tartalmaz.

TIPP: automatikus, időzített képrögzítési lehetőség használata:

- Az óra ikonra ütve alul megadhatja mennyi időközönként készítsen a program képet, miközben a kamerát lassan mozgatja. A kapcsoló jelre kattintva elindul a visszaszámlálás csipogva, egy másik csippanás jelzi a kép készítést, ezután megint visszaszámol és újabb képet készít. egészen addig ismétli ezt, amíg a kapcsoló ikonra kattintva le nem állítja. A képeket a már beállított könyvtárba menti el .

- Az automatikus módban készült képek közül törölje ki a hibás, életlen, felesleges képeket, a többit a fenti módon felhasználhatja a KIV programban.

